
**SŁOWIAŃSKIE
SYMBOLE
СЛОВ'ЯНСЬКІ
СИМВОЛИ**



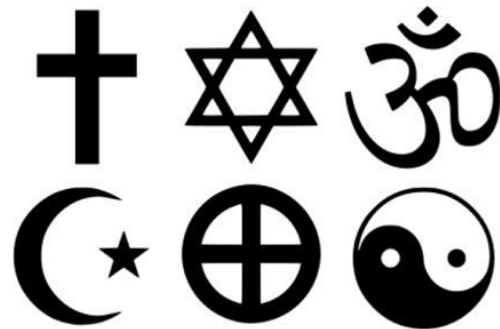
Co to jest “symbol”?

Słowo «symbol» pochodzi od greckiego słowa «symbolon», co oznacza «znak».

Jest to idea, obraz lub obiekt, który zawiera w sobie treść i jednocześnie reprezentuje w uogólnionej formie treść inną. Symbole są ponadczasowe i zrozumiałe w różnych kulturach, niezależnie od języka.

W przeciwieństwie do znaku symbolowi przypisywane są głębsze funkcje społeczne i duchowe.

Symbol zawsze służy do wskazania czegoś niejawnego, nie leżącego na powierzchni, nieprzewidywalnego.



Geneza symboli

Pierwsze symbole graficzne pojawiły się jeszcze w czasach prehistorycznych. Były rysowane lub ryte na skałach, drzewach i innych przedmiotach.



Ludzie w ten sposób dzielili się swoimi myślami, spostrzeżeniami, utrwalali swe dzieje dla przyszłych pokoleń.

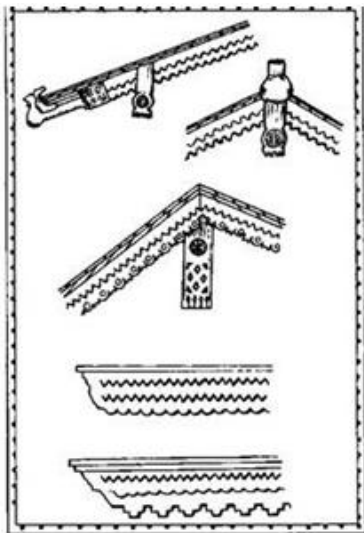
Z czasem znaki graficzne nabrały kolejnych znaczeń - miały chronić od złych duchów, przynosić dobrobyt, wyrażać wiarę w życie pozagrobowe

Rodzaje symboli

Symbole słowiańskie można podzielić na wiele kategorii:

- symbole kobiece i męskie
- symbole dla różnych grup wiekowych
- symbole magiczne i ochronne
- symbole przedstawiane na odzieży, w amuletach, wycinane jako znaki na chatach i przedmiotach codziennego użytku
- symbole o określonych formach, np. okrągłe, swastyczne, trójkątne itp.

Znaczenie symboli w kulcie religijnym



Słowianie wierzyli w wielu bogów (utożsamianych z siłami przyrody), ale również w pomniejszych bóstwa (których ingerencją tłumaczono niektóre działania w życiu codziennym).

Słowianie bali się gniewu swoich bogów i przodków, dlatego składali im ofiary oraz modlili się do nich, w czym dużą rolę odgrywały symbole graficzne.

Ludzie chcieli też ściągnąć na siebie pomyślność, dlatego umieszczali liczne symbole na odzieży, domach, broni, przedmiotach codziennego użytku.

Symbole solarne (słoneczne)

W każdej kulturze kult słońca był bardzo ważny: symbolizował pozytywną energię, witalność, odwagę i wieczną młodość.

Słowianie mieli licznych bogów solarnych, których utożsamiano z górnym, idealnym światem Prawi. Symbolem słońca było koło.

Podstawą symboli solarnych był obracający się równoboczny krzyż (symbol ognia) z płomieniami zakrzywionymi w lewo (tzw. Jarga) lub w prawo (tzw. Kołowrót).



Jarga

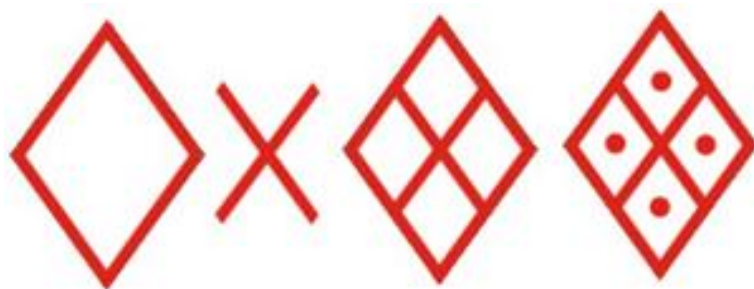


Kołowrót

Symbole ziemi

Olbrzymią rolę w religii Słowian odgrywał kult ziemi, która karmiła i dawała schronienie ludziom. Kultowi temu towarzyszyło bardzo wiele rytuałów (zwłaszcza latem i jesienią).

Symboli związanych z ziemią jest dużo, ale ich podstawą jest romb lub kwadrat (symbolizujący pole), często z uproszczonymi wizerunkami zwierząt, drzew i innej roślinności.



Symbol wody



U Słowian woda miała szczególne znaczenie, bo była nie tylko życiodajna, ale niosła oczyszczenie i symbolizowała zmienność.

Wodę przedstawiano graficznie za pomocą linii: jej kształt oznaczać mógł rzekę (jeśli linia była pofalowana horyzontalnie), bagno (jeśli linia była horyzontalnie prosta) lub deszcz (jeśli linia była pionowa).

Brak fal wskazywał na dominację złych duchów, bo wierzono, że żyją one tylko w zastałych zbiornikach wodnych (bagnach).

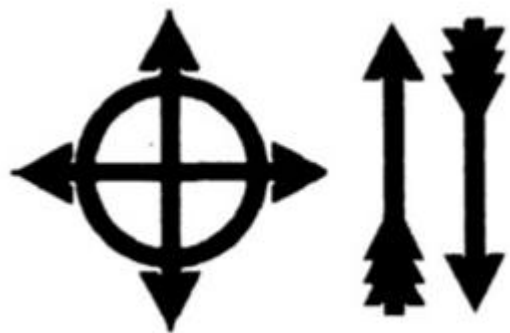
Symbol ognia

W symbolice słowiańskiej ogień kojarzony był z czymś dobrym i czystym. Wierzono, że ogień jest jak żywe stworzenie: żyje, odżywia się, umiera.

Uznawano ogień za ziemskie wcielenie słońca, dlatego symbolika podobna była do solarnej: kreski tworzące krzyż albo bardziej skomplikowany ich układ.



Symbol powietrza (przestrzeni)



Przestrzeń była przedstawiana za pomocą strzałek - jednej lub nawet kilku.

Bogów patronujących przestrzeni było dużo, ale najczęściej czczono Trzygłowa (jego trzy głowy symbolizowały długość, szerokość i wysokość).

Symbole ważniejszych bogów

Słowian fascynowały zwierzęta, zwłaszcza ptaki, którym przypisywali wiele magicznych mocy.

Dlatego niektórzy bogowie mieli symbolikę związaną ze zwierzętami. Najważniejszym był Weles - jego symbolem była tzw. pieczęć Welesa w postaci łapy niedźwiedzia lub odwrócona litera "A" zwana *głową byka*. Umieszczano go na zbrojach, broni i domach. Symbolizował moc, siłę i sukces, chronił przed złem

Słowianie szanowali swych bogów i bardzo pilnowali, żeby nie nosić przypadkowo ich symboli. Każdy symbol był dobrze przemyślany i odzwierciedlał rzeczywistość lub wyobrażenie o niej.



Symbole okrągłe



Swaor - symbol boga Roda - uznawano za niosący światło, nieskończony rozwój, ruch oraz porządkujący chaos. Noszono go na amuletach oraz rzeźbiono na chatach.



Słońcewrót - symbol potężnej, pozytywnej i twórczej energii. Umieszczano go często na ścianach domów, aby chronić je przed mocą sił przyrody oraz złymi ludźmi. Utożsamiano go też z przesileniami słonecznymi.



Gromowik - symbol męski, wizerunek obrońcy; rzeźbiony na domach, aby ochronić je przed piorunami.

Symbole okrągłe

Koliadnik - solarny symbol boga młodego słońca - Koliady. Niósł ze sobą aktywną męską siłę. Zalecano, aby nosiły go tylko osoby dorosłe i silne.

Ładiniec - jeden ze znaków Łady - bogini miłości i piękna - przeznaczony był z kolei do ochrony głównie dzieci, ale też jako talizman dla dorosłych.



Koliadnik



Ładiniec

Symbole swastyczne

Kwiat Peruna (kwiat paproci) - wierzą, że symbol ochrania właściciela przed przeciwnościami i złem, a także pozwala odnaleźć ukryte w ziemi skarby i zaspokoić najszczęśliwsze pragnienia.

Odoleń - symbol ten (poświęcony Kostromie) miał przypominać grzybień i chronić przed chorobami, złymi duchami.

Orepej - oznacza słońce, płodność (również tę kobiecą), bogate zbiory.



Symbole swastyczne

Symbole swastyczne były często umieszczane na zbrojach i pancerzach wojowników (np. Ratiborec), bo wierzono, że osoba z tym symbolem będzie wspomagana siłami bogów i przodków zarówno fizycznie, jak i duchowo.



Ratiborec uosabia honor, odwagę i moc, dlatego mógł być noszony tylko przez ludzi, którzy strzegą swojego rodu i ojczyzny i godzą się oddać za nich życie.

Symbole swastyczne

Noworodnik - uosabiał niebiańską moc oraz sprzyjał liczebności rodzin. Był to tradycyjny talizman zamężnych kobiet, haftowany na koszulach, pomagający zająć i donosić ciążę.

Ogniewica - symbolizowała pierwotną kobiecą energię i była zalecana jako uniwersalna ochrona dla dorosłych kobiet, które miała chronić przed chorobami i problemami życia codziennego. Haftowana na koszulach i sukienkach, przedstawiana w metalowych ozdobach.



Symbole swastyczne



Kolard - symbol związany z małżeństwem, poczęciem nowego życia; często dekorowano nim ubrania ślubne, zwłaszcza kobiece.

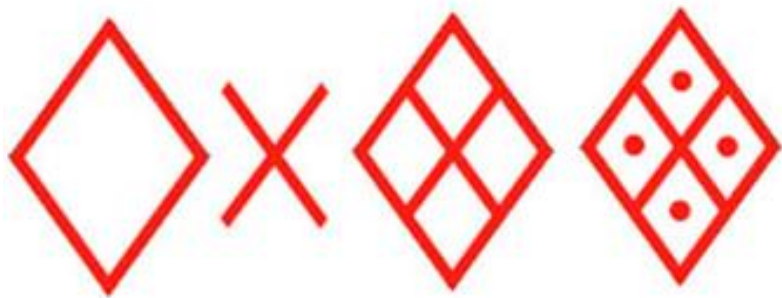


Rodowik - uniwersalny symbol łaski Najwyższych Bogów, powszechnie umieszczany na ubraniach i naczyniach; miał na celu przyciąganie dobrobytu do rodziny; symbolizował ognisko domowe i mądrość przodków.



Rubieżnik - symbolizował granice między światem rzeczywistym a światem duchów. Umieszczano go na bramach świątyń, nie mógł być talizmem.

Symbole romboidalne



Symbole oparte na rombie zazwyczaj odnosiły się do pola i płodności: pusty romb - niezasiane pole lub dziewictwo; romb podzielony na cztery części - pole zaorane; romb z kropką po środku - pole zasiane; romb z czterema kropkami - zboże rosnące na polu oraz kobieca dojrzałość do macierzyństwa.

Belobog - symbolizował światło, jasność i szczęście; stał na straży ziemi, chroniąc ludzi przed siłami ciemności i zła. Jest symetryczny, więc łatwo było go rysować i haftować na odzieży.

Symbole trójkątne

Rożanica - symbolizowała potęgę kobiecości oraz uniwersalny symbol płodności; bardzo często łączona z symbolami solarnymi, aby zwiększyć jej moc; często spotykana w haftach.

Lelnik - symbol żeński, przeznaczony dla kobiet, które jeszcze nie wyszły za mąż; chronił je przed chorobami oraz siłami zła.

Żywa - symbol bogiń Łady i Żywy; наносzony symetrycznie po obu stronach piersi; miał zapewniać dobre zdrowie, zmniejszać stres i napełniać ciało energią.



Symbole gwieździste



Alatyr - wg mitologii Słowian to kamień uważany za podstawę, środek wszechświata; miał chronić przed niebezpieczeństwem tych, którzy potrzebowali jego pomocy; wiązany z bogiem Rodem.



Gwiazda Łady - twórczy znak, przeznaczony głównie dla kobiet, ale również mężczyźni potrzebujący porządku w życiu mogli go nosić.



Molwiniec - wizerunek ochronny dla kobiet w ciąży i rodzących; symbol związany z boginią Ładą.

Symbole przyrodnicze

Drzewo Życia (Drzewo Świata) - ukazuje on pierwszy model Wszechświata: korzenie wywodzą się ze świata Nawi, pień przechodzi przez świat Jawi, liście wchodzą do świata Prawi.

Uznawano, że talizman tego symbolu przyczynia się do prokreacji, płodności i dobrobytu rodziny. Umieszczano go na naczyniach, skrzyniach i innych przedmiotach codziennego użytku, a także haftowano



Symbole przyrodnicze



Perunica - to symbol Peruna i światła w ciemności oraz zniszczenia mrocznych pułapek. Wierzono, że przynosi dobrobyt, szczęście i zwycięstwo (dlatego było umieszczane na broni przez wojowników).



Lunnica - znak bogini Diwy, bogini Księżycy; uważana za symbol magii i intuicji; noszona przez kobiety.

Ornamenty i ich rodzaje

Słowianie próbowali ochraniać się przed złem lub przyciągać dobrobyt do swojej rodziny nie tylko umieszczając symbole, ale łącząc je za pomocą rytmicznej powtarzalności, aby zwiększyć ich siłę.

Ornamenty dzielimy na:

- geometryczne
- roślinne
- zwierzęce



Ornamenty i ich znaczenie



Oprócz informacji religijnej, ornamenty informowały o pochodzeniu i rodzinie danego człowieka, jego zawodzie oraz miejscu zamieszkania.

Słowianie wierzyli, że im więcej symboli pojawi się w ornamencie, tym szybciej spełni się wróżba. Ważny był skład symboliczny i układ symboli, aby wzajemnie się nie wykluczały.

Znaczenie kolorystyki

Każdy kolor miał swoje znaczenie:

- czerwony - symbol ciepła i boga Roda; uważano, że chroni przed śmiercią
- biały - symbol wolności; chronił przed złem; był tłem dla większości ornamentów oraz haftowano nim symbole ochronne widoczne pod światło
- niebieski - symbol siły, odwagi, chronił przed problemami; uważany za męski (częsty na ubraniach wojowników, myśliwych)
- czarny - symbol ziemi i płodności; często występował na rzeczach kobiecych lub jako tło do innych haftów
- zielony - symbol witalności; ochrona przed złem i powodzenie w interesach
- fioletowy - ułatwiał naukę osobie go noszącej

Różnice pokoleniowe

Ornamenty różniły się w zależności od płci i wieku.

Dzieci dostawały własne ubrania dopiero w wieku lat 3 i haft na nich był zawsze czerwony.

Kobiety częściej używały w hafcie koloru czarnego, a mężczyźni - niebieskiego lub zielonego.

Po ukończeniu 12. roku życia zmniejszano ilość talizmanów noszonych przez dzieci i dodawano wizerunki bogów (twierdzono, że dla mniejszych dzieci są one zbyt silne i nie pozwalają rozwijać własnej odporności).

Ornamenty dostosowane do płci

Symbole do ornamentów były wybierane indywidualnie i na całe życie, dlatego było to ważnym wydarzeniem w życiu człowieka.

Inne symbole przeznaczone były dla kobiet, a inne dla mężczyzn.

Człowiek wybierał sobie patrona z panteonu bóstw, którego symbole towarzyszyły mu i pomagały przez całe życie, starał się go naśladować.

Dodatkowo dodawano symbole uniwersalne, np. Alatyra czy Drzewo Życia.

Wzór haftu nigdy nie składał się z oddzielnych elementów, wszystkie symbole były w nim splecione.



Miejsca umieszczania ornamentów

Na odzieży symbole umieszczano tak, aby zło nie mogło się dostać do ciała:

- wokół szyi i gardła
- na nadgarstkach
- na dole odzieży
- w pasie

Wierzono, że przez kołnierz dusza opuszcza ciało po śmierci, dlatego ta część ubrań była szczególnie zdobiona, a z czasem dodano jeszcze naszyjniki.

Ważne było też zabezpieczenie haftami pępka, uważanego za centrum istoty.

Miejsca umieszczania ornamentów



Wierzono, że ciało człowieka przypomina budowę świata, a tak naprawdę trzech światów, dlatego inne symbole towarzyszyły ozdabianiu głowy, a inne centrum ciała i nogom.

U niektórych plemion słowiańskich nakrycia głowy przypominały ptaki lub rogi byka - symbole boga Welesa.

Symbolika ręczników rytualnych



Ręczniki przedstawiały zazwyczaj kalendarz słowiański - symboliczne wydarzenia z życia rodzinnego lub obrzędy agrarne.

Na ślubnych ręcznikach haftowano drzewo rodzinne każdego z małżonków. Podczas porodu stare kobiety otulały noworodka w nowy, świeżo zrobiony dla niego ręcznik. Były też ręczniki pogrzebowe z symbolem duszy.

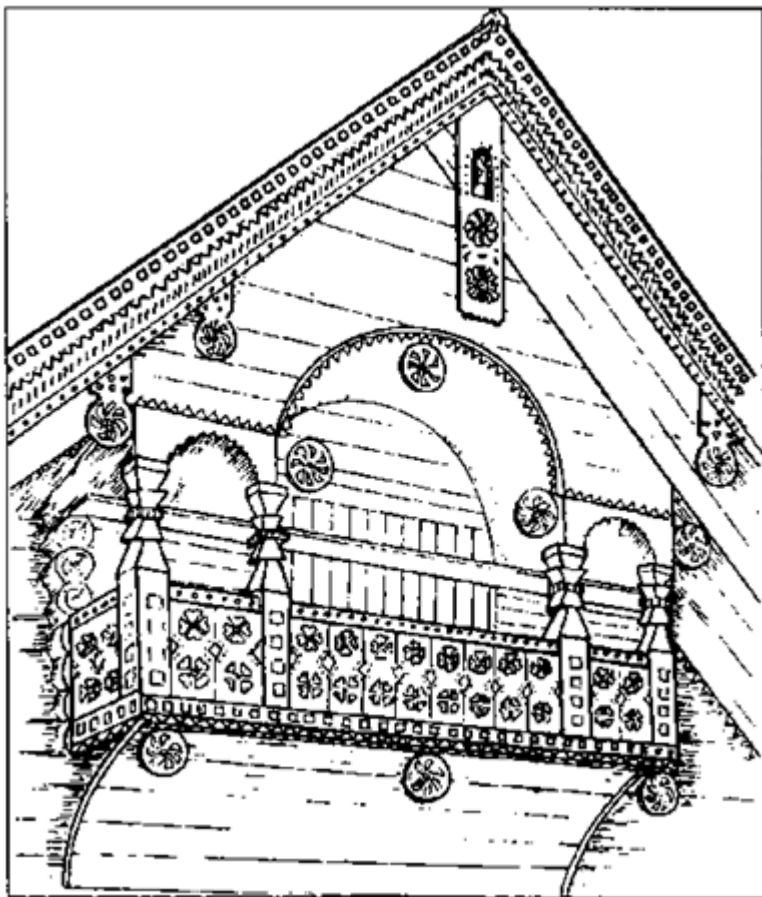
Żeby ręcznik posiadał magiczną moc, musiał być wyhaftowany jednego dnia przed zachodem słońca

Gdzie jeszcze spotykamy symbole?

Symbole i ornamenty Słowianie umieszczali na budynkach, narzędziach, przedmiotach codziennego użytku.

Trzymano się bardzo precyzyjnych zasad, wg których symbole musiały odpowiadać właściwym częściom chaty (dom odzwierciedlał budowę świata) oraz stronom świata (wędrówkę słońca po niebie symbolizowały specjalne dekoracje belek).

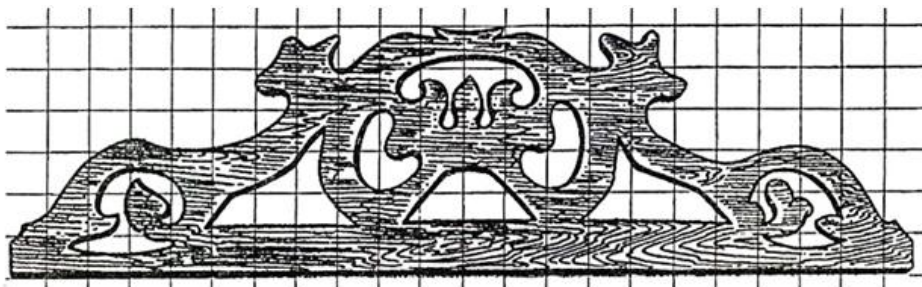
Wśród symboli nanoszonych na domy najczęściej spotykamy Gromownika oraz symbole solarne i wizerunki głowy konia.



W mitologii Słowian wierzono, że bogowie podróżują na koniach lub kaczkach, stąd na kalenicy umieszczano "końka" - wizerunek konia - kaczuki.

Gdzie jeszcze spotykamy symbole?

Ornamentami chroniono też wszystkie otwory, przez które złe duchy mogły dostać się do domów, czyli bramy, drzwi i okna. Wycinano lub malowano ornamenty szczególnie na zewnętrznych częściach drzwi i okiennicach.



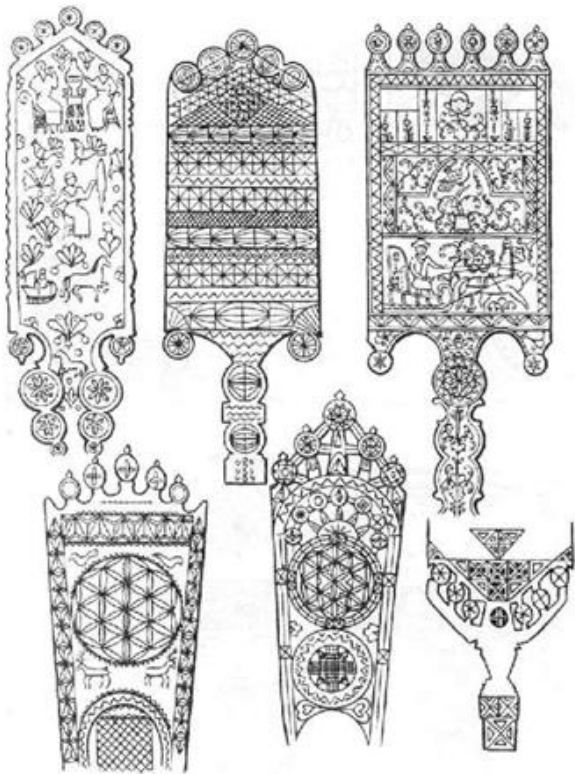
Gdzie jeszcze spotykamy symbole?

Zdobione symbolami były wszystkie przedmioty używane do gotowania, wytwarzania ubrań, przybory i meble znajdujące się w chatach. Ale były wyjątki, np. nie dekorowano stołu, bo na nim zazwyczaj leżał haftowany obrus, wiadra oraz dzbany też nie były dekorowane, bo wiązano je z siłami zła.

Szczególnie dbano o dekorowanie kołysek dla dzieci oraz miejsc przechowywania jedzenia i ubrań (zazwyczaj są tam symbole solarne).



Gdzie jeszcze spotykamy symbole?



Duże znaczenie miały też narzędzia wykorzystywane do tworzenia tkanin. Bogato oramentowane były zwłaszcza kołowrotki, które dla kobiety były dowodem miłości ojca, a potem męża.

Wyjątkowe znaczenie kołowrotka wiązało się z symboliką przędzenia nici życia przez trzy boginie: Makosz, Dolę i Niedolę.

Symbole umieszczane na ciele

Słowianie dekorowali ornamentami również swe ciała: źródła obce wspominają o tatuażach - być może zmywalnych - na ciałach mężczyzn (zwłaszcza wojowników i kapłanów), ale również kobiet.

Powszechnie też stosowano amulety, związane z wiarą, kultem przyrody i magią.

Ozdoby mogły być wyrażać kult zwierząt, a także miniaturowe przedmioty z życia codziennego (każdy miał jakiś symbol).



Symbole umieszczane na ciele



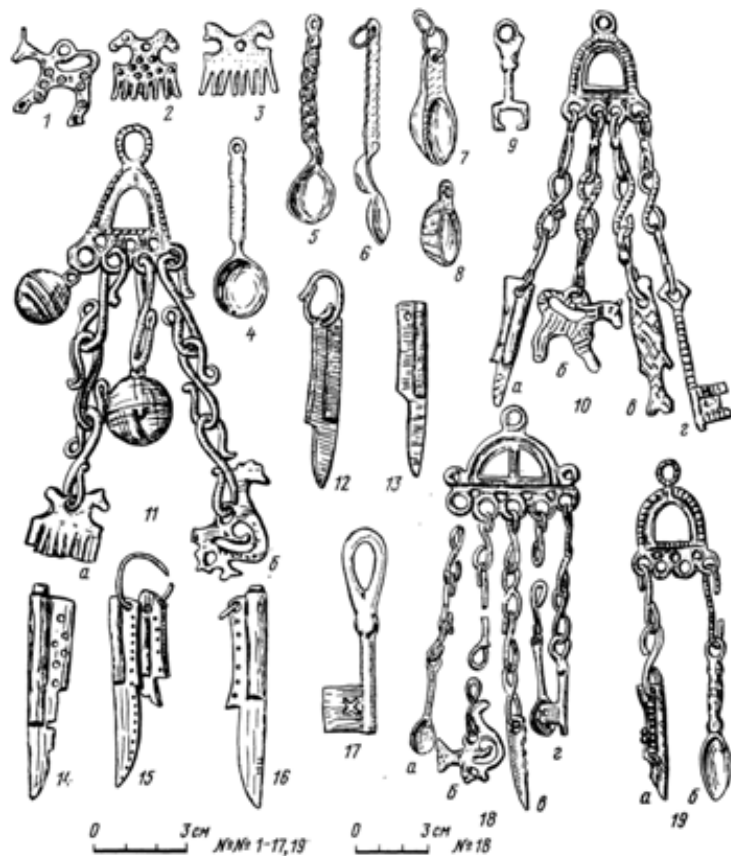
Amulety magiczne znajdowano wyłącznie w grobach kobiet, co sugeruje, że uważano, że wymagają one większej ochrony.

Obowiązkowym elementem były talizmany w postaci wisiorków zapinanych na łańcuszku, które noszono jako naszyjnik lub wieszano w pasie czy na ramieniu.



Symbole umieszczane na ciele

Talizmanów męskich jest zdecydowanie mniej i zazwyczaj są to amulety w postaci małych koników - pomocnych w podróży lub broni (noże, miecze, topory).



Bibliografia:

Prezentacja w całości powstała w oparciu o pracę dyplomową p. Angeliny Yanushkevich pt. “

Wschodniosłowiańskie symbole graficzne. Geneza, funkcje i znaczenie w czasach starożytnych”

Dodatkowo: Grafika Google

